



Associazione di Volontariato - ONLUS
Largo G. Gaslini 5 - 16147 Genova
Info@gaslinibandband.it

BILANCIO SOCIALE 2004



INTRODUZIONE

Il primo bilancio sociale della Gaslini Band Band consente un'analisi obiettiva del lavoro svolto fino ad oggi, degli scopi raggiunti, della capacità organizzativa e gestionale nel rispetto della *mission*, e di fare *marketing* sociale. Il fatto che si tratti del nostro primo bilancio sociale ha fatto sì che l'anno in esame, il 2004, venga confrontato, nella dimensione economica, con i precedenti movimenti del 2003 e del 2002.

C'è stata una importante implementazione di tutte le categorie di *stakeholders*: soci, volontari, collaboratori esterni, bimbi, genitori, altre ONLUS, Enti pubblici, donatori, sanitari: deve essere pensata una nuova organizzazione degna di un grande gruppo di lavoro. L'intero team, in fase assembleare ed in piccoli gruppi, ha partecipato alla stesura di questo documento e tutto questo è accaduto proprio perché è in corso la verifica dell'organizzazione interna, dei gruppi di lavoro, delle relazioni esterne, del marketing e dei vari ruoli. È migliorata la qualità della proposta contemporaneamente ad uno spiccato aumento delle idee realizzate, ma si può migliorare ulteriormente analizzando attentamente i dati, estendendo gli sguardi ad altre organizzazioni ed arricchendo l'esperienza con il superamento degli errori. Evidente conferma delle iniziative già consolidate saranno il potenziamento delle stesse e l'ottimizzazione di quelle che hanno creato qualche problema organizzativo.

È corretto che tutti coloro che hanno conosciuto la Gaslini Band Band possano essere documentati sulla sua storia, sui suoi percorsi e sui sogni che possono essere fatti e realizzati anche per merito dell'accreditamento e di nuovi coinvolgimenti.

IDENTITA' ORGANIZZATIVA

LE ORIGINI, LA STORIA E LA " MISSION"

La GASLINI BAND BAND è un'associazione attiva dal marzo 2000 nel campo dell'accoglienza ludico-pedagogica al bambino ricoverato ed ai suoi familiari. Opera all'interno della struttura ospedaliera ed organizza attività sia all'interno che all'esterno della stessa.

La struttura dal 2000 ad oggi ha ampliato il numero di volontari, il numero dei pazienti e dei genitori accolti, il personale medico e paramedico coinvolto e ha esteso a moltissimi reparti il proprio lavoro, riuscendo a coinvolgere bambini con ogni grado di difficoltà. Il lavoro svolto e' iniziato con laboratori musicali ed oggi è in grado di offrire giochi ed attività di vario tipo, anche grazie alla valorizzazione sinergica creatasi con altre associazioni.

L'Associazione di volontariato "Gaslini Band Band" nasce l'11 Marzo 2000 per il potenziamento dell'accoglienza in ospedale pediatrico.

La Gaslini Band Band sceglie questo nome perché fin dall'inizio ritiene la musica e le feste molto importanti per la realizzazione del suo progetto.

Il contesto ludico ed i vari laboratori musicali permettono di stimolare la capacità innovativa e creativa, migliorano la permanenza in istituto, favoriscono un atteggiamento più positivo nei confronti della malattia, migliorano anche le condizioni di salute contribuendo quindi al processo di guarigione.

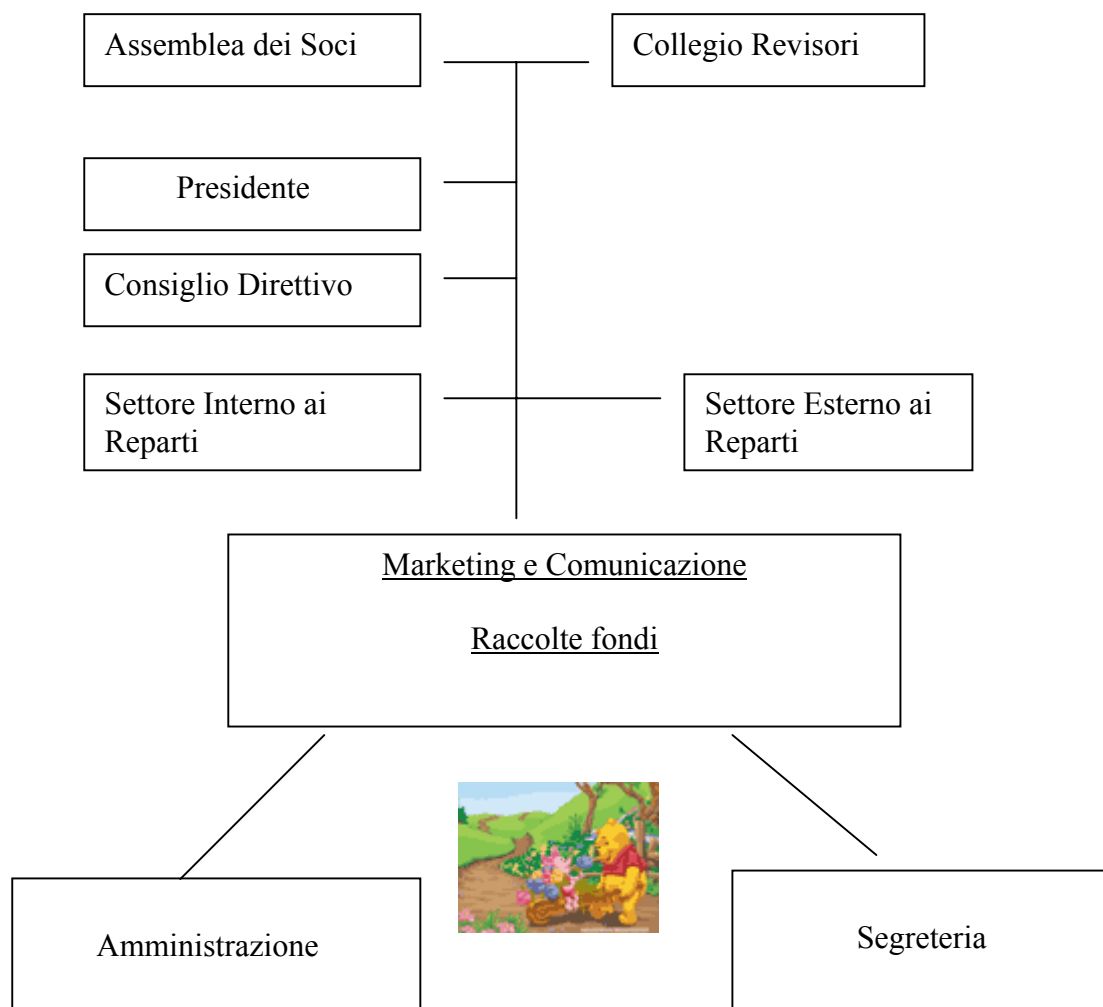
Inizialmente le attività erano principalmente spettacoli in aula magna di ispirazione disneyana in occasione di particolari festività: Natale, Pentolaccia, Festa della Mamma, Festa della Primavera, Halloween, ecc.

Il successo delle feste in Aula Magna e gli incontri settimanali nei reparti e nelle camere di degenza hanno incrementato l'entusiasmo dei piccoli e dei loro genitori, incoraggiando lo sforzo rivolto ad un potenziamento pressoché immediato delle varie iniziative e la programmazione di ulteriori attività.

Si è quindi proceduto con interventi di animazione musicale all'interno della sala giochi in vari reparti.

All'inizio si trattava di realizzare "un sogno nel cassetto", ora sono a disposizione della Band efficaci mezzi per potenziare la comunicazione, vivendo una straordinaria avventura nel mondo delle fiabe, delle poesie, dei giochi, dell'informazione, della musica e dello spettacolo.

ORGANIGRAMMA



I SOCI

I soci fondatori sono 32 (in maggioranza dipendenti dell'Istituto *Giannina Gaslini*); tutti i volontari devono essere soci della *Gaslini Band Band* e le domande di associazione devono essere presentate al consiglio direttivo.

I VOLONTARI E LA LORO FORMAZIONE

Ogni volontario prima di diventare operativo partecipa ad un corso di formazione suddiviso in quattro grandi temi:

- Aspetti psicopedagogici
- Attività di laboratorio
- La *mission* della Band
- Lavoro di gruppo

I docenti sono volontari della Band, personale medico ed infermieristico ed esperti di formazione.

I temi affrontati nella parte propedeutica sono:

- * la genitorialità difficile
- * giocare con il bambino malato
- * il lavoro volontario
- * il rapporto tra volontari e struttura ospedaliera
- * l'inserimento di nuovi volontari all'interno di un gruppo

Il corso ha una durata di circa 2 mesi ed è seguito da un graduale inserimento del volontario nella realtà ospedaliera per un primo approccio d'osservazione (1 mese). L'ultima fase della preparazione del volontario è costituita dal tirocinio pratico nei reparti (opportunamente guidato e monitorato da un tutor) avente durata di circa 4 mesi.

Al termine del corso i volontari possono proseguire gratuitamente la loro formazione con corsi di specializzazione progettati dalla Band (teatro, animazione, musica, cantastorie, magia, fiabe, ecc.).

La continuazione e l'incremento della formazione dei volontari acquisisce ogni giorno maggiore importanza non solo per la proposta degli interventi, ma soprattutto per il maggior coinvolgimento del volontario.

Il numero dei volontari oscilla solitamente tra 50 e 100 con marcato ricambio e con età variabile, ma principalmente compresa tra i 18 e i 35 anni: la percentuale dei laureati è elevata. I volontari maschi sono molto meno numerosi delle femmine.

La Gaslini Band Band si avvale dell'operato dei volontari e delle prestazioni occasionali o a progetto (13 collaboratori specializzati a contratto).

RINGRAZIAMENTI E TAVOLA DEGLI STAKEHOLDERS

La Gaslini Band Band ringrazia tutti coloro che sono coinvolti con lei per raggiungere gli scopi che prefissi, in particolare:

- tutte le associazioni ed i privati che hanno effettuato donazioni
- tutti i professionisti che hanno sostenuto la formazione permanente dei volontari
- tutti i volontari
- tutti i mezzi di comunicazione che hanno permesso di far conoscere la *mission*
- tutte le associazioni che hanno collaborato
- l'Istituto "Giannina Gaslini"
- tutto il personale dei reparti per la calorosa disponibilità ed il sostegno
- le rappresentanze dei vari ambiti accademici
- gli enti pubblici e privati che hanno offerto i loro spazi, ... e soprattutto:
- tutti i bambini, gli adolescenti, madri e padri che ci hanno accolti.

Con loro e altri stakeholders ci siamo prefissati i seguenti obiettivi:

stakeholders	obiettivi
Piccoli degenti	Diminuzione del disagio ospedaliero attraverso interventi di animazione musicale e attività ludico creative
Genitori dei degenti	Incentivazione della loro partecipazione allo scopo di aiutarli a recuperare con i loro figli qualche momento di serena e giocosa normalità, lontano dalle preoccupazioni relative al ricovero
Personale ospedaliero	Programmazione delle nostre attività, nella più serena e proficua collaborazione con il personale ospedaliero
Soci	Coinvolgimento nelle diverse attività dell'associazione
Operatori retribuiti	Crescita professionale e personale dei singoli
Volontari	Garanzia di formazione e tirocinio adeguati
Massmedia	Diffusione della visibilità delle nostre attività
Donatori	Trasparenza ed informazione sull'utilizzo dei fondi
Altre associazioni operanti all'interno dell'Istituto	Reciproca collaborazione al fine di ottimizzare le differenti attività
Cittadinanza	Facilitare l'approccio al mondo ospedaliero suggerendo l'immagine di un ospedale più accogliente



DIMENSIONE ECONOMICA

Il Bilancio

Lo Stato Patrimoniale viene suddiviso tra Attività, rappresentate da Immobilizzazioni materiali e Disponibilità liquide, Passività, composte essenzialmente da debiti di natura tributaria e Patrimonio Netto, costituito essenzialmente da versamenti dei soci e dalle risultanze gestionali (Avanzi/Disavanzi). Il Rendiconto gestionale mostra invece una comparazione tra oneri e proventi. Gli oneri sono suddivisi tra oneri o spese di funzionamento ed oneri relativi ad attività marginali ed istituzionali. I Proventi sono essenzialmente rappresentati da Contributi da Enti e Privati nonché dalle quote sociali annuali. Si evidenzia che la voce Contributi da Enti e Privati, nell'esercizio 2003 è stata caratterizzata da un incremento pari al 36,5% rispetto all'esercizio 2002;

l'esercizio 2004 ha visto un incremento della voce Contributi pari a circa il 37,7% rispetto all'esercizio precedente. L'esercizio 2004 si è chiuso con un piccolo disavanzo gestionale par ad € 2.765 da imputarsi essenzialmente ad una progressiva intensificazione dell'attività dell'Associazione che ha comportato anche un utilizzo di risorse finanziarie di precedenti esercizi ma che ha tuttavia mantenuto le Disponibilità liquide saldamente in attivo.



Rendiconto gestionale comparato a proventi e oneri

ONERI	2002	2003	2004	PROVENTI	2002	2003	2004
1) ONERI DI FUNZIONAMENTO							
- Irap	€ 344,14	€ 331,16	€ 998,70	Contributi da privati ed Enti	€ 35.664,70	€ 48.695,19	€ 67.055,29
- Compensi a terzi	€ 8.097,39	€ 7.792,11	€ 23.498,72	Quote sociali			€ 375,00
- Assicurazioni	€ 286,63	€ 285,92	€ 406,63				
- Spese bancarie e di cancelleria		€ 538,10	€ 96,33				
- Spese pubblicità		€ 3.593,58	€ 2.025,60				
- Spese editoria		€ 6.452,62	€ 9.089,94				
- Affitto		€ 935,99	€ 555,92				
- Energia elettrica		€ 201,21	€ 259,08				
- Spese generali	€ 3.403,27	€ 1.855,85	€ 11.232,73				
- Spese telefoniche			€ 547,50				
- Spese postali			€ 61,60				
- Spese materiali e realizzo laboratori		€ 1.732,26	€ 2.317,41				
- Spese musicisti			€ 5.000,00				
- Rappresentazione "Vedova Allegra" e progetto "Musica che cambia"			€ 6.000,00				
2) ONERI PER ATTIVITA' MARGINALI ED ISTITUZIONALI							
- Acquisto beni strumentali e lavori diversi	€ 5.582,84	€ 3.798,07	€ 4.000,50				
- Acquisto gadgets	€ 6.477,67	€ 1.596,67	€ 4.104,77				
TOTALE ONERI	€ 24.191,94	€ 29.113,54	€ 70.195,43	TOTALE PROVENTI	€ 35.664,70	€ 48.695,19	€ 67.430,29
RISULTATO GESTIONALE POSITIVO	€ 11.472,76	€ 19.581,65		RISULTATO GESTIONALE NEGATIVO			€ 2.765,34

9.3 STATO PATRIMONIALE COMPARATO

<i>ATTIVO</i>	<i>2002</i>	<i>2003</i>	<i>2004</i>
<i>1) IMMOBILIZZAZIONI</i>			
- Strumenti e impianti	€ 7.744,99	€ 11.543,06	€ 11.543,06
<i>2) DISPONIBILITA' LIQUIDE</i>			
- Cassa	€ 340,07	€ 339,47	€ 1.508,28
- c/c bancario	€ 20.068,68	€ 35.602,93	€ 30.663,94
- c/c postale		€ 600,85	€ 1.605,69
TOTALE ATTIVO	€ 28.153,74	€ 48.086,31	€ 45.320,97
<i>PASSIVO E NETTO</i>	<i>2002</i>	<i>2003</i>	<i>2004</i>
<i>1) DEBITI</i>			
- Debiti per ritenute	€ 310,58		
- Debiti per IRAP	€ 344,14	331,16	€ 998,70
<i>2) NETTO PATRIMONIALE</i>	€ 27.499,02	€ 47.755,15	€ 44.322,27
TOTALE PASSIVO E NETTO	€ 28.153,74	€ 48.086,31	€ 44.322,27

RELAZIONE SOCIALE

LE ATTIVITA'

ANIMAZIONE MUSICALE

L'animazione musicale è un'attività che si ispira all'educazione musicale in genere utilizzandone le diverse tecniche di base, inerenti all'uso di strumenti musicali tradizionali ed etnici, nonché all'ascolto di brani appartenenti ai più svariati repertori.

Le suddette tecniche comprendono un approccio divertente dello strumentario che si riferisce a modalità esplorative spontanee che non richiedono alcuna particolare competenza da parte dell'esecutore.

Gli strumenti possiedono caratteristiche molto piacevoli per quanto riguarda le forme ed i colori; questa particolarità permette di facilitare la comunicazione.

Le proposte ludiche possono avere anche alcune valenze didattiche, riferite per esempio all'espressione, alla qualità ed ai parametri del suono (forte/piano - veloce/lento) al fine di formare piccoli gruppi di musica d'insieme, laddove la voce, il corpo gli strumenti, sono protagonisti: si alternano, si abbinano, si scambiano e si intersecano fra loro.

L'ascolto viene proposto sfruttando tutti i generi musicali colti e popolari (in special modo le canzoni del repertorio moderno ed attuale, molto gradite dai bambini).

Gli ascolti comprendono una partecipazione attiva, attraverso il movimento corporeo (laddove sia possibile) oppure semplicemente si pongono l'obiettivo di soddisfare il piacere connesso all'ascolto.

Attraverso alcuni brani dalle peculiarità rilassanti vengono proposte anche tecniche di rilassamento guidato e non, per favorire lo scioglimento delle tensioni causate dall'ospedalizzazione.

Ciò che rende "particolare" l'attività di animazione musicale è la sua non facile collocazione: infatti l'attività non si esaurisce al solo campo musicale ma si esprime attraverso una globalità dei linguaggi che la rende un mezzo accessibile a tutti, componenti e non. Le aree comprendono l'espressione corporea, teatrale e talvolta l'area visiva.

Un principio base dell'animazione musicale è il coinvolgimento tra chi sa e chi non sa, tra attore e spettatore, tutti coinvolti in un evento, un'azione giocata sull'interazione dei linguaggi espressivi, sulla non direttività, sull'attivazione e sulla valorizzazione delle capacità personali e potenziali in atto.

Le varie competenze si possono integrare nella realizzazione di un'attività musicale ludica gratificante, fornendo un utile contributo alla realizzazione di un progetto comune.

In caso di situazioni delicate, con deficit motori e/o psico-fisici, è auspicabile che siano almeno superabili le difficoltà della comunicazione verbale.



IL GIOCO E LA MUSICA IN OSPEDALE

Premessa

L'attività di animazione musicale è strettamente connessa con il gioco, tappa fondamentale per lo sviluppo psicofisico del bambino. La capacità di giocare da "adulti" sfruttando la fantasia, l'inventiva e la creatività permettono di comunicare con il mondo infantile, consentendo ai bambini di riconoscerla per poi riattivarla anche in loro stessi cercando di recuperare e valorizzare le loro parti sane, al fine di affrontare l'esperienza del ricovero in modo più lieve e meno traumatico.

L'assenza di giudizio e critica consente che la relazione tra operatore e bambino si sviluppi in un clima protetto e di fiducia che possa aiutare a rimodellare la realtà a proprio piacimento (Winnicott 1975) sdrammatizzando eventi spiacevoli .

Fin dall'antichità l'uomo conobbe l'influenza benefica del suono sul comportamento degli esseri viventi, basti pensare ad una delle più semplici e popolari espressioni musicali universali : le ninna nanna cantate in tutte le parti del mondo, tramandate di generazione in generazione.... In questo caso la musica possiede effetti rilassanti ed ha funzione di contenitore emotivo.

L'utilizzo della musica può contribuire ad accrescere il senso di autostima, positività e protagonismo, stimolando le risposte positive dell'organismo per reagire al meglio alla situazione di ricovero connessa al dolore e alla sofferenza.

Studi scientifici hanno da tempo confermato l'utilità della musica come alleato terapeutico e riflettendo sul doppio significato del verbo inglese *to play*, è implicito che il gioco, il divertimento e la risata possano avere un impatto positivo sui diversi sistemi del corpo, aiutando a rafforzare le difese immunitarie. E proprio le risate, con la loro caratteristica di risultare contagiose, devono condurre a sviluppare uno spirito infantile ed un atteggiamento giocoso nel proporre i vari " piccoli giochi musicali ".

Obiettivi

Gli interventi di Animazione musicale, progettati in alcuni reparti dell'Ospedale G. Gaslini di Genova sono stati motivati dalla necessità di alleviare le paure e le tensioni legate alla malattia e all'ospedalizzazione dei bambini ricoverati, così da ipotizzare un tipo di intervento che potesse ridurre gli stati di malessere nei pazienti e nelle figure parentali.

Gli obiettivi inerenti all'intervento sono stati quelli di rasserenare, aiutare ad esprimere paure per poi trasformarle in forma ludica, tramite le diverse attività espressive proposte.

Obiettivi prefissati

- Attenuare situazioni di disagio legate al permanere in ambiente ospedaliero
- Ridurre il tempo di inattività causato dall'ospedalizzazione
- Incrementare ogni forma di comunicazione interpersonali utilizzando tutti i possibili linguaggi
- Favorire l'attività creativa del bambino considerandola una risorsa insostituibile della vita quotidiana
- Promuovere la realizzazione di più figure di riferimento nel contesto Ospedale che mirino alla creazione di un ambiente di tipo familiare (piccoli gruppi o persona di riferimento).

L'operatore musicale e i genitori

L'attività di animazione musicale in ambito ospedaliero può costituire per molti genitori un momento ludico i cui effetti benefici si estendano non soltanto ai bambini ma anche a loro stessi. L'esperienza dimostra che l'incoraggiamento da parte

dell'animatore nei confronti dei genitori, a partecipare all'attività di gioco del bambino, rende possibile agli stessi, di comportarsi spontaneamente con i loro figli e per un attimo staccati dal ruolo di adulti, diventare artefici di giochi e momenti magici da poter condividere con i loro figli, magari imparando una nuova modalità nel rapportarsi con loro.

Fruitori: non solo pazienti, genitori e parenti, ma anche curanti e volontari.

Il luogo: frequentemente gli appuntamenti della Gaslini Band Band coinvolgono vari reparti dell'Istituto direttamente nelle camere di degenza, con svariate proposte sia nei giorni feriali sia nei giorni festivi.

Requisiti per l'operatore musicale

La prima regola che un operatore deve rispettare è quella di entrare in Ospedale in punta di piedi, senza mai imporre argomenti o discussioni inerenti il tema "malattia". Deve essere in grado di affrontare il proprio dolore nell'essere a contatto con la sofferenza del bambino per potergli garantire spazi e attività di espressione nei quali poter accogliere i suoi messaggi, cercando attraverso le tecniche utilizzate di sciogliere atteggiamenti di introversione e predisporre l'apertura di un clima di accoglienza, empatia, affetto e collaborazione.

Deve inoltre saper mantenere una giusta distanza (né eccessivo distacco, né eccessivo coinvolgimento) ed essere disposto ad ascoltare il bambino prima ancora di agire verso di lui, quindi i requisiti necessari sono:

- Capacità di relazione
- Capacità di ascolto
- Rispetto dei tempi dell'altro
- Capacità di sintonizzazione
- Capacità di mettersi in gioco

(I bimbi sono naturalmente assetati di fantastico, mistero, curiosità, sorprese, colore e allegria. Assecondando questi aspetti con "riti magici" proponendo nella fase preparatoria gesti, nenie, filastrocche comico-paradossali, aumenta il coinvolgimento nell'evento magico che seguirà).

Attualmente i reparti da "visitati" sono:

- Clinica pediatrica: 1°, 2° e 3° piano
- Pneumologia
- Pediatria II
- Neuropsichiatria infantile
- Cardiochirurgia

- Chirurgia
- Pronto Soccorso chirurgico
- Neurochirurgia
- Ortopedia I e II
- Malattie Infettive 2° e 3° piano
- Otorinolaringoiatria
- Nefrologia

L'attività didattico musicale attraverso l'utilizzo di strumenti di facile uso, facilita la comprensione delle componenti ritmiche e melodiche della musica; facilita l'ascolto sia dei brani appartenenti al repertorio classico sia quelli tradizionali sia delle canzoni moderne e popolari.

L'approccio giocoso e divertente alla musica favorisce la comunicazione e la socializzazione, lo sviluppo ed il rafforzamento della capacità espressiva e delle esperienze emotive, culturali e sociali.

Gli interventi nei reparti hanno come obiettivo principale quello di rendere l'esperienza del ricovero più lieve cercando di consentire ai bambini, ai loro genitori ed alle diverse persone presenti nei reparti l'uso di spazi liberi dove possano ritrovare il piacere di giocare, confrontarsi e, attraverso le attività ludico-musicali, imparare ad affrontare situazioni nuove, complesse, in continuo cambiamento al fine di favorire forme di adattamento attivo e propositivo in presenza di esperienze difficili a volte angoscianti.

Nel giugno 2002 per rendere sempre più costante la presenza della Band è nato "Gaslini Band Band Bla Bla" un giornalino a cadenza trimestrale ricco di favole, giochi ed informazioni anche culturali.

Accanto agli interventi di animazione musicale sono inoltre cresciute altre attività.

- la fiaba della Buona Notte
- laboratori educativi, didattici, grafici e pittorici
- concorsi a premi: poesia, fiabe, pittura, "disegna il tuo dottore", "disegna il tuo sogno", ecc.
- cineforum "Dal seme al fiore dal fiore al seme"
- aiuola fiorita, con impianto di irrigazione, fontane e ruota del mulino
- gli incontri di ciclotappo, con il coinvolgimento di "La città di Genova"
- le "Sfide matematiche" del magico Ser Math
- i fantastici giocolieri del Circo Embell Riva
- i camion di Over Land al Gaslini
- laboratori di magia
- "Mi racconto... non solo a parole" (laboratorio di comunicazione grafico-espressiva)
- la pubblicazione de "Le avventure del Capitan Cippa Lippa", opera di Ylenia Gioia
- i giochi meccanici ed idraulici con l'aiuto dell'Associazione Nazionale Alpini e di Silvano Muti

- la rielaborazione di alcune tra le più interessanti fiabe per l'infanzia a cominciare da "Pinocchio" e da "Il Brutto Anatroccolo"

Con la festa *TEATRO E GELATO*, al Teatro della Gioventù, la band ha voluto salutare e ringraziare i suoi tanti amici, annunciare a chi non la conosce la *mission* della band, che consiste nel continuo miglioramento dell'accoglienza ospedaliera e comunicare a tutti che i corsi di formazione per i nuovi volontari e i corsi di perfezionamento per tutti gli altri componenti della band, in futuro, si susseguiranno senza interruzione.

Nel 2004 con la serata "*CAMBIA LA MUSICA... LA MUSICA CHE CAMBIA!*" e con le cinque esecuzioni in varie sedi della *VEDOVA ALLEGRA* di Franz Lehàr la musica venne ulteriormente presentata come elemento basilare per il programma della Band e negli ultimi tempi sono stati promossi numerosi e svariati incontri musicali.

Sempre più regolarmente la band si è presentata ai suoi amici con le classiche attività (feste in aula, incontri nei reparti, fiaba della buona notte ecc..) e con il coinvolgimento di molti amici:

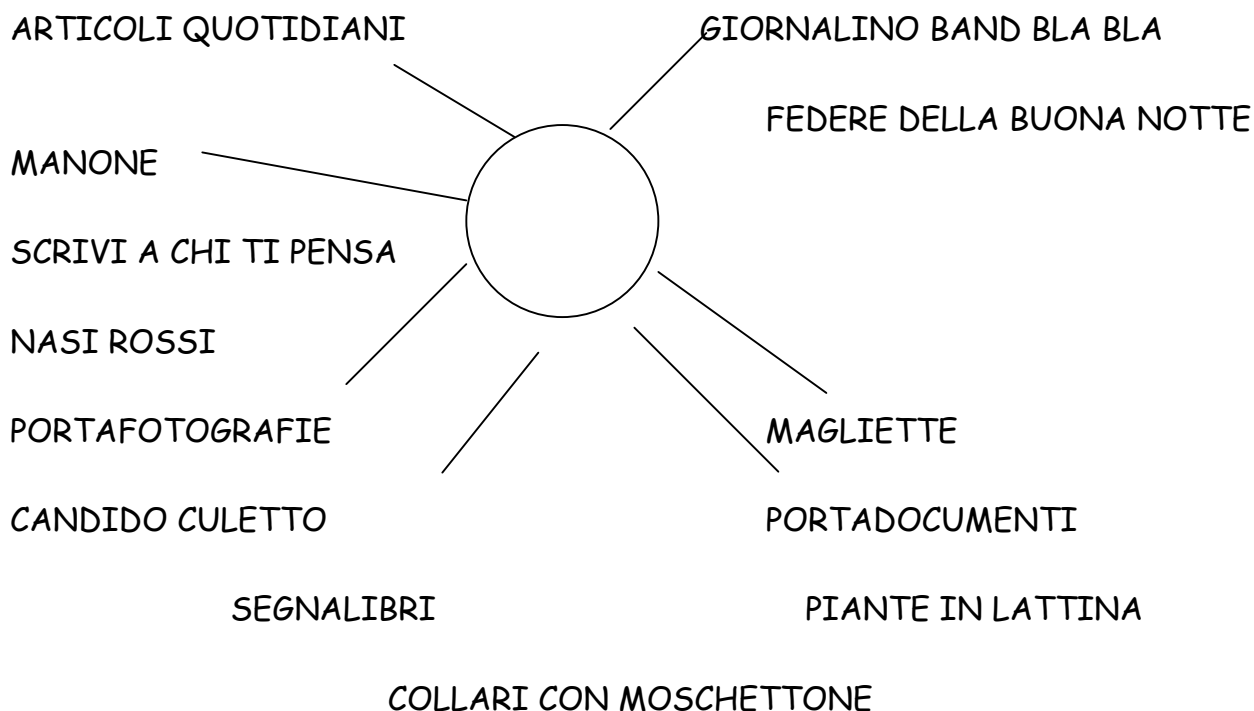
- *L'ELISIR D'AMORE*, spettacolo per strumenti in "libera uscita" dal golfo mistico del Teatro Carlo Felice
- 4 Concerti degli Studenti del Conservatorio "N. Paganini"
- "*LE QUATTRO STAGIONI*"
- "*CANTANDO E BALLANDO INSIEME*" con la musica dei cartoni animati
- *PICCOLI SALOTTI MUSICALI*: Storie cantate e canzoni d'autore
- *Dream a little dream*
- *Camino de Andalucia*



PROMOZIONE E COMUNICAZIONE

Anche per una Onlus come la Gaslini Band Band la comunicazione e la promozione hanno un ruolo rilevante per la crescita e l'evoluzione. La promozione all'esterno dell'ospedale è un ponte di informazione tra la città e l'ospedale, capace di ridurre i timori sia dei pazienti sia delle famigliari, talvolta coinvolti nella produzione di gadgets ed oggetti promozionali (ciò ha anche l'effetto di farli sentire maggiormente coinvolti nel progetto).

I donatori sono costantemente informati sul procedere delle attività ed ogni azione mette sempre al primo posto il bambino ospedalizzato.



OBIETTIVI FUTURI PER LE DIVERSE CATEGORIE DI STAKEHOLDERS:

Utenti

Piccoli degenti:

- Creazione di un gruppo di volontari specializzati per reparti con esigenze specifiche.
- Aumento del numero di reparti visitati.
- Inserimento di interventi di animazione musicale nel momento tipico della sera (ninna nanna della buona notte, costituita da musicanti e cantanti).
- Creazione di una compagnia teatrale formata da lungodegenti.

Genitori:

- Coinvolgimento ulteriore dei genitori nell'organizzazione delle attività ludiche.
- Realizzazione di favole animate su PC con finale creato da pazienti e genitori.
- Realizzazione di attività ricreative specificatamente per i genitori.

Personale ospedaliero:

- Incremento del numero di operatori ospedalieri tra i nostri volontari.
- Mantenimento ed aumento della collaborazione col personale ospedaliero per ottenere degli interventi sempre più individualizzati sul paziente o sul reparto.

Altre associazioni di volontariato operanti all'interno dell'Istituto Gaslini:

- Creazione di un calendario di incontri a scadenza trimestrale con i rappresentanti delle altre associazioni operative all'interno dell'Istituto al fine di:
 - incrementare le sinergie
 - ottimizzare le risorse
 - condividere e superare la gestione dei problemi riguardanti l'attività di volontariato all'interno dell'ospedale.

Soci:

- Stimolare il coinvolgimento e la partecipazione alle diverse attività dell'associazione.
- Implementare il sistema di comunicazione
- Creare una banca dati dettagliata sui nostri soci per meglio capire le loro motivazioni e le ragioni di affrancamento all'associazione o di eventuale auto-distacco.

Operatori (volontari e retribuiti):

Comparando i dati in nostro possesso abbiamo notato un marcato turnover per quel che riguarda il numero dei nostri volontari. Per meglio approfondire le cause di questo fenomeno e quindi trovare il modo per correggerlo, già dall'inizio del 2005 abbiamo iniziato alcuni cambiamenti di gestione dell'associazione e altri sono in cantiere:

- Banca dati dei volontari, Feedback, delle loro esperienze e necessità.
- Promozione del lavoro di gruppo che deve avere anche un ruolo di "contenimento" dei sentimenti, ansie o emozioni del singolo individuo.
- Supervisione psicologica dei volontari per limitare situazioni di burnout.
- Interdisciplinarietà tra i vari laboratori.
- Favorire la crescita personale e professionale dei singoli
- Dare ad ognuno la possibilità di esprimere al meglio le proprie potenzialità.
- Suddivisione in team di progetto.
- Individuazione di un responsabile per ogni team progetto.

- Verifica trimestrale della programmazione.

Per finire, confidiamo altresì che la diffusione di questo bilancio sociale tra i nostri stakeholders ci supporti in una costante miglior gestione delle nostre potenzialità.

Massmedia:

Anche per i massmedia abbiamo deciso di creare una banca dati al fine di catalogare e meglio valutare ed indirizzare la diffusione dei nostri valori e la visibilità dei nostri progetti.

Cittadinanza:

Il ricovero in ospedale di un congiunto è sempre comunque un evento traumatico all'interno dell'equilibrio familiare; nel caso di un minore le ansie raggiungono valori esponenziali. Riteniamo perciò molto importante il nostro progetto che ha come fine la costituzione di una compagnia teatrale formata da pazienti lungodegenti, dai loro familiari e da operatori ospedalieri, per trasmettere l'immagine dell'ospedale non solo come luogo di malattia e cura ma anche come luogo di vita, cultura allegria.

Donatori:

- Gestione trasparente dei fondi ricevuti.
- Informazione sull'utilizzo dei fondi.
- Promozione occasioni di incontro e di sensibilizzazione.
- Visibilità del ruolo dei fondi.

